

## **ZNAKI I SYGNAŁY DROGOWE ZAKTUALIZOWANE**

### **Pakiet EXT03 wersja 1.1**

#### **I. SKŁADNIKI PAKIETU**

Pakiet EXT03 obejmuje następujące pozycje:

- 1) Wersję elektroniczną załączników 1, 2, 3, 4 do rozporządzenia Ministra Infrastruktury z dnia 3 lipca 2003 r. w sprawie szczegółowych warunków technicznych dla znaków i sygnałów drogowych oraz urządzeń bezpieczeństwa ruchu drogowego i warunków ich umieszczania na drogach, Dziennik Ustaw Nr 220 z dnia 23 grudnia 2003 r., poz. 2181.

Załącznik nr 1:

"Szczegółowe warunki techniczne dla znaków drogowych pionowych i warunki ich umieszczania na drogach".

Załącznik nr 2:

"Szczegółowe warunki techniczne dla znaków drogowych poziomych i warunki ich umieszczania na drogach".

Załącznik nr 3:

"Szczegółowe warunki techniczne dla sygnałów drogowych i warunki ich umieszczania na drogach".

Załącznik nr 4:

"Szczegółowe warunki techniczne dla urządzeń bezpieczeństwa ruchu drogowego i warunki ich umieszczania na drogach".

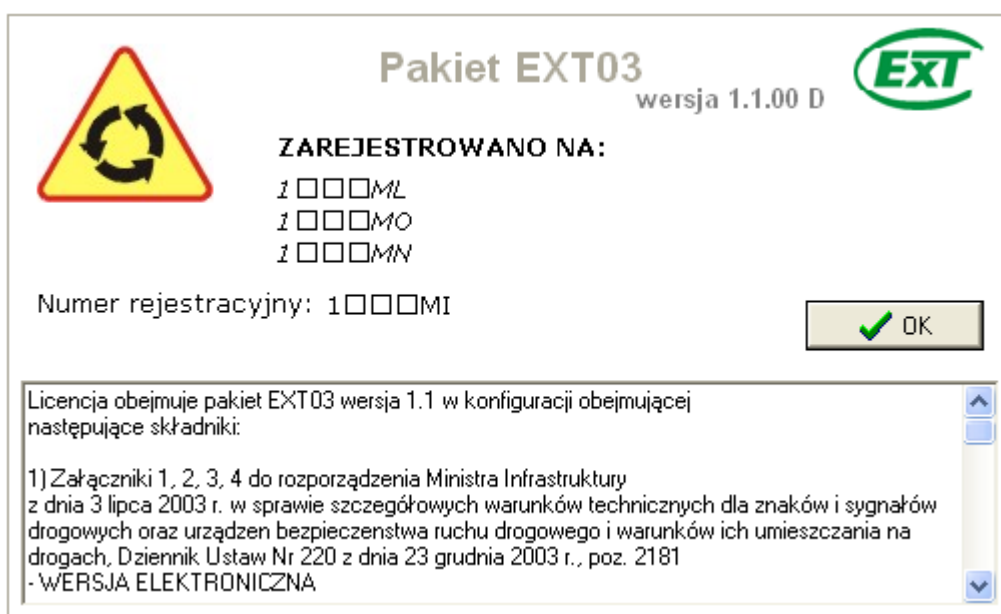
- 2) Bibliotekę Graficznych Symboli Znaków i Sygnałów Drogowych v4.0 (zaktualizowaną zgodnie z ww. rozporządzeniem MI z dnia 3 lipca 2003) format plików: BMP
- 3) Bibliotekę Wektorowych Symboli Znaków i Sygnałów Drogowych v4.0 (zaktualizowaną zgodnie z ww. rozporządzeniem MI z dnia 3 lipca 2003) format plików: CDR - Corel Draw 7.0
- 4) Liternictwo Drogowe - Czcionka TTF v4.1 (według ww. rozporządzenia MI z dnia 3 lipca 2003)
- 5) Program EXT03 v1.1 umożliwiający korzystanie z dostępnych składników pakietu.

## II. SPOSÓB URUCHOMIENIA

Po umieszczeniu w napędzie dostarczonej płyty CD-ROM automatycznie uruchamiany jest program EXT03 v1.1 umożliwiający korzystanie z dostępnych pozycji pakietu (uruchomienie automatyczne pod warunkiem działającej opcji „autorun” w systemie operacyjnym użytkownika).

Program EXT03 v1.1 umożliwia wyświetlanie wersji elektronicznej załączników do rozporządzenia. Dodatkowo dzięki zaimplementowanej w programie bazie odnośników tekstowych i rysunkowych możliwe jest szybkie i wydajne przeszukiwanie treści załączników. Program pozwala także na przeglądanie miniatur graficznych znaków i sygnałów drogowych oraz urządzeń bezpieczeństwa ruchu drogowego.

W momencie uruchamiania program sprawdza czy na komputerze użytkownika zainstalowana jest przeglądarka Acrobat Reader w wersji 5.0 lub wyższej. Jeśli Acrobat Reader jest zainstalowany program zostaje uruchomiony, a na ekranie użytkownika wyświetlane jest na kilka sekund okienko powitalne z danymi rejestracyjnymi oraz informacją o wersji i konfiguracji pakietu (rysunek 1).



Rys. 1. Przykładowy wygląd okienka powitalnego programu EXT03 v1.1 (w tym przypadku z pominięciem danych rejestracyjnych).

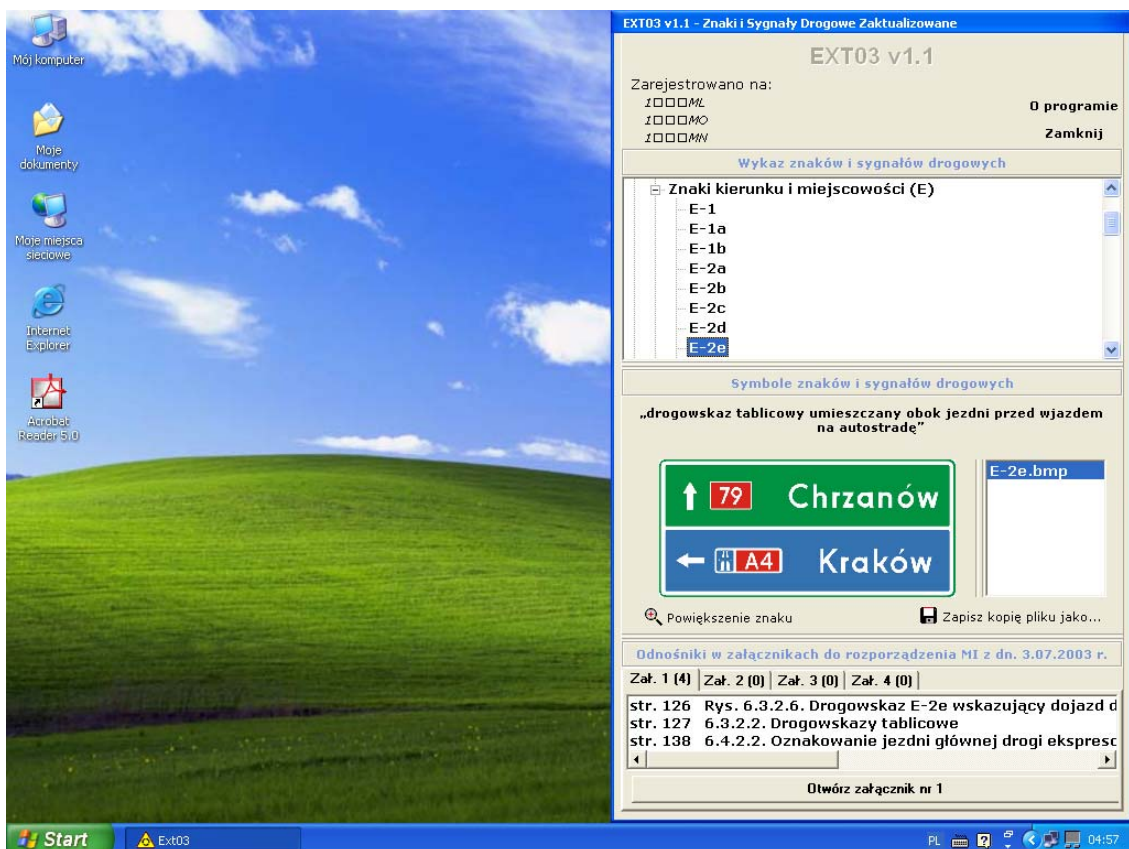
**UWAGA: Program wyposażony jest w opcję „autoukrywania” - główne okno uruchomionego programu nie jest standardowo widoczne lecz uaktywnia się każdorazowo dopiero po zbliżeniu kursora myszy do prawej krawędzi ekranu i jest minimalizowane gdy kursor myszy opuści obszar okna programu.**

Opcja „autoukrywania” została wprowadzona w celu umożliwienia wygodnego korzystania z innych aplikacji podczas sesji programu. Dzięki temu otwarta w przeglądarce Acrobat Reader wersja elektroniczna załączników do rozporządzenia nie jest przysłaniana przez okno uruchomionego programu EXT v1.1. W momencie gdy użytkownik chcąc skorzystać z funkcji programu EXT03 zbliży kursor myszy do prawej krawędzi ekranu okno programu zostanie wyświetlone.

Tuż po uruchomieniu programu EXT03 obszar głównego okna nie jest całkowicie ukrywany aby użytkownik mógł się upewnić, że program został prawidłowo uruchomiony - wąski fragment okna wyświetlany jest z prawej strony ekranu (rysunek 2). W trakcie dalszej pracy programu obszar głównego okna jest całkowicie ukrywany w momencie gdy kursor myszy opuści jego obszar.



Rys. 2. Przykładowy wygląd pulpitu systemu Windows XP tuż po uruchomieniu programu EXT03 (wąski fragment obszaru głównego okna programu widoczny jest z prawej strony ekranu).



Rys. 3. Wygląd pulpitu z rysunku 2 po uaktywnieniu programu EXT03 poprzez zbliżenie kursora myszy do prawej strony ekranu.

### III. BUDOWA I OBSŁUGA PROGRAMU EXT03 v1.1

Obszar głównego okna programu EXT03 v1.1 podzielony jest na trzy pola: „Wykaz znaków i sygnałów drogowych”, „Symbole znaków i sygnałów drogowych”, „Oдноśniki w załącznikach do rozporządzenia MI z dn. 3.07.2003 r.”, przy czym wielkość obszaru poszczególnych pól może zostać dostosowana przez użytkownika za pomocą kursora myszy.

**„Wykaz znaków i sygnałów drogowych”** to obszar okna programu, w obrębie którego wyświetlany jest wykaz znaków, sygnałów drogowych oraz urządzeń bezpieczeństwa ruchu drogowego w postaci rozwijanego elementu graficznego GUI typu „drzewko” (rysunek 4).

Kliknięcie na wybranym elemencie z wykazu znaków powoduje wyświetlenie odpowiedniej miniatury graficznej w obszarze „Symbole znaków i sygnałów drogowych” oraz wyświetlenie listy skojarzonych odnośników tekstowych i rysunkowych do poszczególnych stron załączników do rozporządzenia (w obrębie obszaru „Oдноśniki ...”).

**„Symbole znaków i sygnałów drogowych”** to obszar, w którym wyświetlany jest symbol graficzny wybranego znaku. W obrębie tego pola wyświetlana jest także lista dostępnych plików (wraz z rozszerzeniami) skojarzonych z wybraną nazwą znaku (rysunek 4). Pliki te obejmujące w zależności od konfiguracji pakietu dostępne biblioteki symboli znaków i sygnałów drogowych zamieszczone są na dostarczonej płycie CD-ROM.

Bezpośrednio z poziomu programu możliwe jest utworzenie kopii lokalnej wybranego pliku biblioteki z przeznaczeniem do edycji po naciśnięciu przycisku „Zapisz kopię pliku jako ...”.

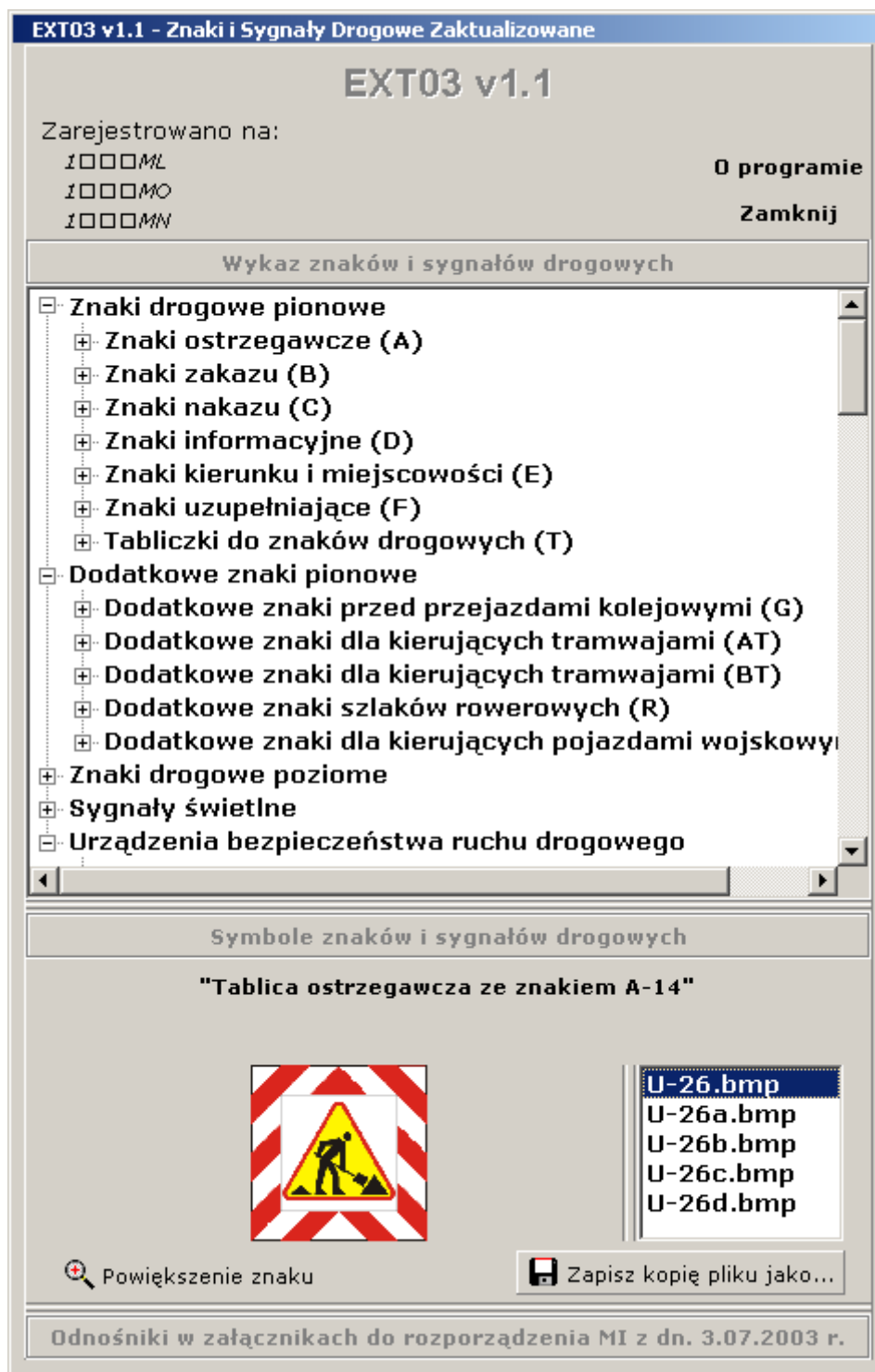
Wciśnięcie przycisku „Powiększenie znaku” powoduje wyświetlenie dodatkowego okienka programu z powiększeniem miniatury graficznej znaku.

W polu **„Oдноśniki w załącznikach do rozporządzenia MI z dn. 3.07.2003 r.”** wyświetlana jest informacja o odnośnikach tekstowych i graficznych w załącznikach 1, 2, 3, 4 do rozporządzenia, skojarzonych z wybranym przez użytkownika znakiem. Dwukrotne kliknięcie prawym przyciskiem myszy na odnośniku powoduje wyświetlenie załącznika na odpowiedniej stronie zawierającej odnośnik do znaku (rysunek 5).

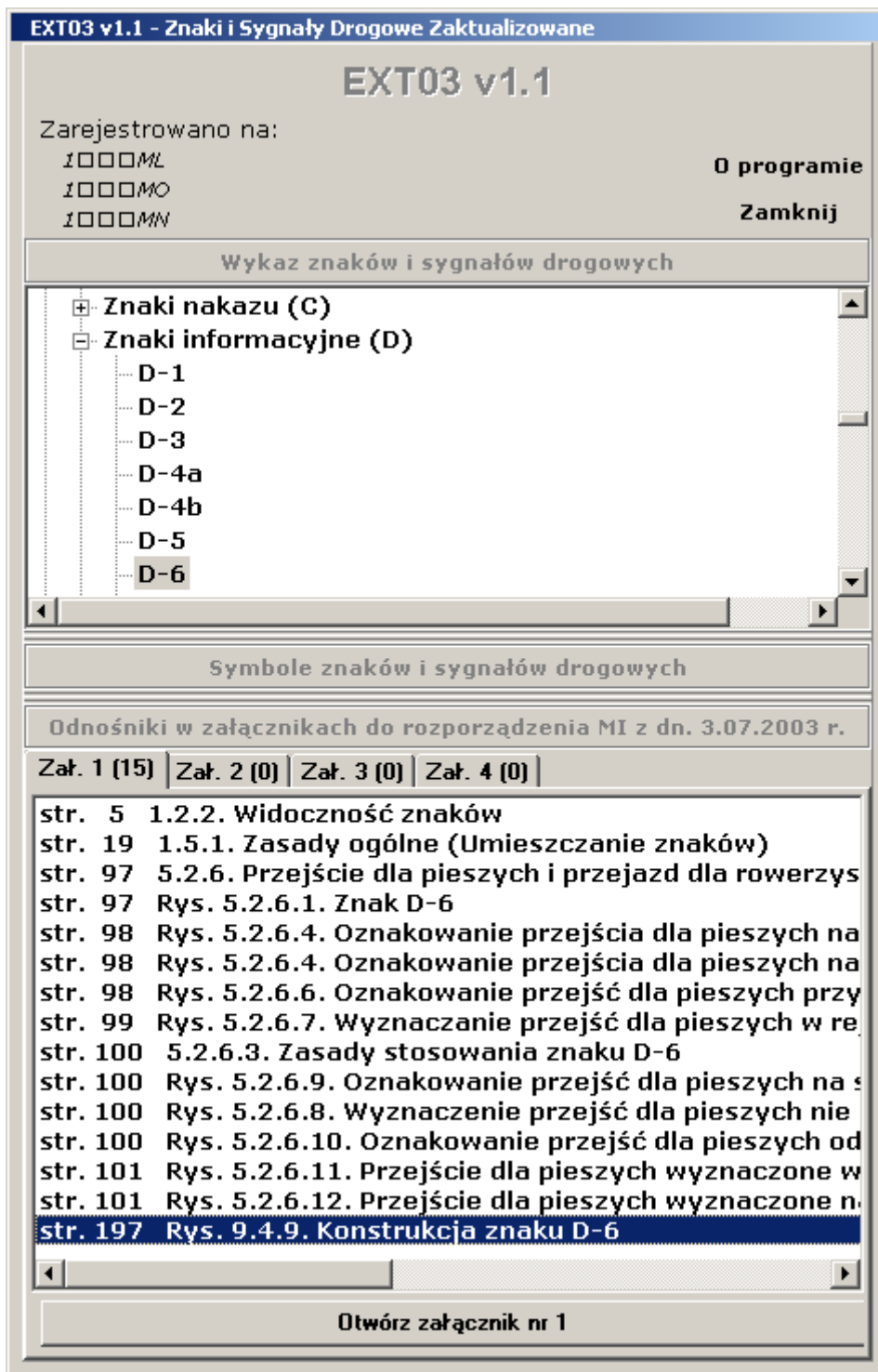
Przycisk „Otwórz załącznik nr ...” pozwala na wyświetlenie treści wybranego załącznika pomimo braku znalezionych odnośników.

### IV. UWAGI DO WERSJI PROGRAMU

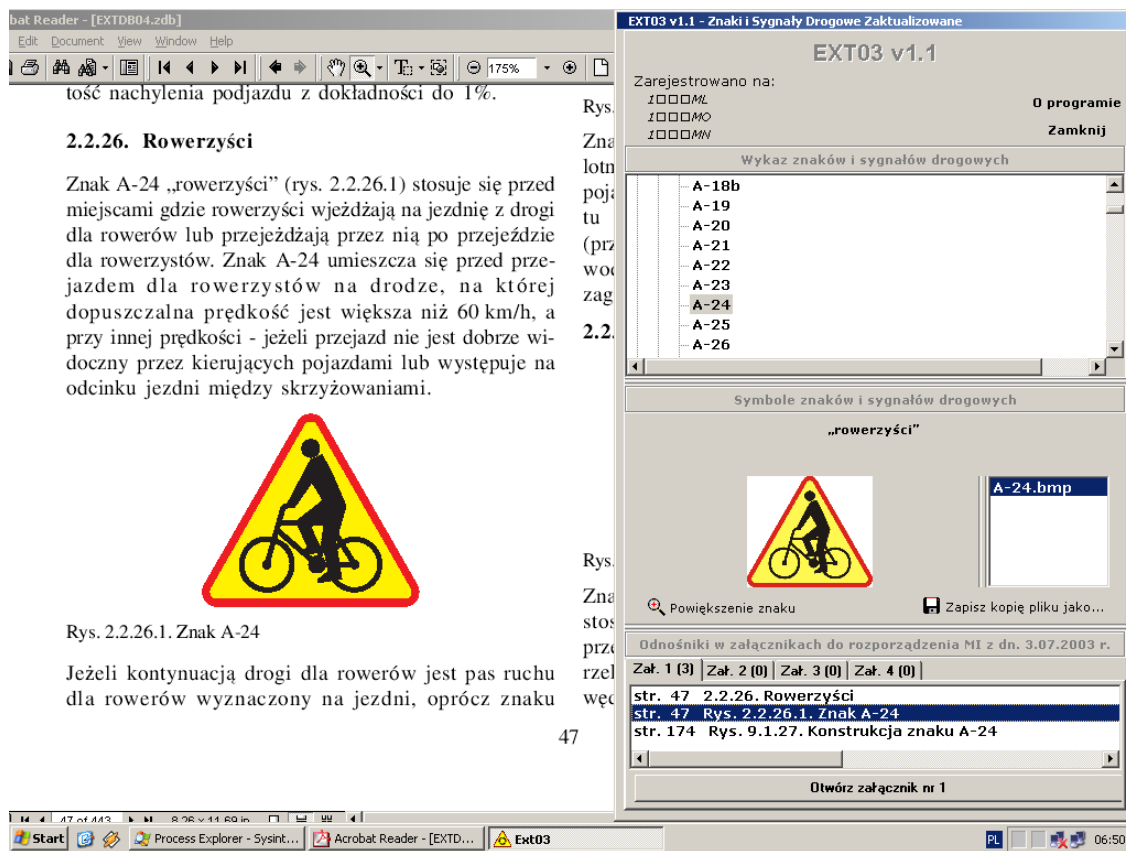
Działanie programu w obecnej wersji testowano na komputerach o różnej wydajności, pod różnymi wersjami systemu operacyjnego MS Windows (9x, Millenium, NT, 2000, XP), w konfiguracji z wersją 5.0 i 6.0 przeglądarki Acrobat Reader.



Rys. 4. Przykładowe okno programu EXT03 v1.1 z wyświetlonym fragmentem wykazu znaków i sygnałów drogowych oraz przykładową miniaturą graficzną (obszar pola z odnośnikami został zminimalizowany). Obok miniatury graficznej widoczne zestawienie dostępnych plików.



Rys. 5. Przykładowe okno programu EXT03 v1.1 z wyświetlonym fragmentem wykazu znaków i sygnałów drogowych oraz zestawieniem odnośników skojarzonych z wybranym znakiem (w tym przypadku D-6) . Lista odnośników obejmuje odnośnik do symbolu graficznego w treści załącznika, odnośnik do konstrukcji znaku, odnośniki do opisów oraz ilustracji graficznych, na których występuje wybrany znak.



tość nachylenia pojazdu z dokładności do 1%.

### 2.2.26. Rowerzyści

Znak A-24 „rowerzyści” (rys. 2.2.26.1) stosuje się przed miejscami gdzie rowerzyści wjeżdżają na jezdnię z drogi dla rowerów lub przejeżdżają przez nią po przejeździe dla rowerzystów. Znak A-24 umieszcza się przed przejazdem dla rowerzystów na drodze, na której dopuszczalna prędkość jest większa niż 60 km/h, a przy innej prędkości - jeżeli przejazd nie jest dobrze widoczny przez kierujących pojazdami lub występuje na odcinku jezdni między skrzyżowaniami.



Rys. 2.2.26.1. Znak A-24

Jeżeli kontynuacją drogi dla rowerów jest pas ruchu dla rowerów wyznaczony na jezdni, oprócz znaku

47

Rys. 6. Przykładowy ekran sesji programu EXT03 v1.1 - w tle wyświetlona wersja elektroniczna załącznika nr 1 do rozporządzenia, wybrana strona załącznika została otwarta w przeglądarce Acrobat Reader z poziomu programu EXT03 poprzez dwukrotne kliknięcie na wyświetlonym odnośniku.